



**上海师范大学**

**2012 年度本科教学质量年度报告**

2013 年 9 月

# 目 录

一、本科培养的理念、目标与定位.....	3
二、学校的基本数据.....	4
1. 在校学生情况.....	4
2. 教职员工.....	4
3. 本科专业设置及结构.....	6
4. 课程体系.....	6
5. 国际合作.....	7
6. 教学经费投入.....	7
7. 软硬件教学环境.....	8
三、本科培养质量状况.....	11
1. 招生.....	11
2. 质量工程建设成效.....	12
3. 课程教学.....	14
4. 学风和教学方式转变.....	16
5. 实践教学环节.....	22
6. 国际交流.....	23
7. 大学生社会实践活动.....	24
8. 毕业及就业状况.....	25
四、本科培养年度工作的重心与成效.....	27
1. 纪念廖世承先生诞辰 120 周年系列活动.....	27
2. 教学运行常态监测.....	28
3. 第十届教学质量月活动.....	29
4. 教师专业发展中心建设和新教师培训.....	30
5. 就业指导工作.....	30
五、本科教学发展愿景.....	33

## 一、本科培养的理念、目标与定位

《上海师范大学“十二五”教育改革与发展规划纲要》指出：

学校将贯彻落实科学发展观，秉承“厚德、博学、求是、笃行”的校训精神，坚持以人为本，把满足和促进学生的终身发展作为学校发展的最高目标，努力把学校建设成为为社会主义和谐社会和上海经济社会发展做贡献的、高质量的人才培养、科学研究、社会服务和决策咨询的重要基地。

学校要坚持“教师教育特色鲜明、文科见长、文理工协调发展的教学研究型综合性大学”的定位，继续贯彻执行党的教育方针，遵循教育教学和人才成长的规律，培养德智体美全面发展的中国特色社会主义事业合格建设者和可靠接班人。主动适应国家战略和上海经济社会发展需求、适应上海基础教育和文化发展的需要，为上海国际化大都市的建设发展提供高质量的人才、高水平的科学研究、高能级的社会服务和高品位的文化成果。

近年来，学校以服务地方基础教育和上海世界城市发展为主旨，以“造就卓越教师、培养都市新人”为核心，以教师教育学科专业群和城市发展研究特色学科专业群建设为主体，立足上海经济社会发展和教育现代化的需要，成功实现了工作重心“由发展师范大学向发展有教师教育特色的综合性大学、由注重规模扩张向注重内涵提升”的战略转移，正在努力把学校建设成为教师教育特色鲜明、整体办学水平和综合实力进入全国地方前列的综合性大学。

## 二、学校的基本数据

### 1. 在校学生情况

学校现有在校学生 4 万余人,其中全日制本、专科学生 22566 人(参见表一), 硕、博士研究生 4672 人,夜大学学生 13707 人。

表一 上海师范大学在校学生数统计 (2012 年 12 月 31 日统计)

全校总计					本科					专科			
学生数	班级数	上海	外省	港澳台	学生数	班级数	上海	外省	港澳台	学生数	班级数	上海	外省
22566	683	12618	9914	34	21314	652	12020	9260	34	1252	31	598	654

2012 年度留学生总人数为 2206 人,来自 72 个国家,就读于 14 个学院,42 个专业。从学生层次分,长期进修生 1255 人,学历生 345 人(本科 230 人,硕士生 79 人,博士生 23 人),短期进修生 606 人。从经费来源分,各类奖学金留学生共 187 人,其中国家奖学金 55 人,孔子学院奖学金 30 人,上海市政府奖学金 48 人,上海市政府预科生奖学金 54 人,预科学院 54 人。

表二 教师队伍情况

	职称					学位				年龄				
	教授	副教授	讲师	助教	其他	博士	硕士	学士	其他	35 岁以下	36-45	46-55	56 岁以上	
总数	1704	251	551	733	65	40	629	691	293	91	173	933	429	169
比例	15.18%	14.73%	32.34%	43.02%	6.10%	2.35%	36.91%	40.55%	17.19%	5.34%	10.15%	54.75%	25.18%	

(数据截止至 2012 年 9 月 30 日)

### 2. 教职员工

表三：上海师范大学现有本科专业布局与结构表

学科门类	专业数目	专业名称	比例
文学	10	汉语言文学*、古典文献学、广告学、编辑出版学、广播电视学、汉语国际教育、汉语言、法语、英语*、日语	11.76%
艺术学	17	戏剧影视文学、摄影、音乐学*、舞蹈学、音乐表演、录音艺术、美术学*、视觉传达设计、环境设计、产品设计、绘画、雕塑、表演、广播电视编导、播音与主持艺术、动画、数字媒体艺术	20.00%
理学	15	应用心理学、教育技术学*、数学与应用数学*、信息与计算科学、物理学*、统计学、应用物理学、化学*、生物科学*、生物技术、应用化学、地理科学*、地理信息科学、人文地理与城乡规划、计算机科学与技术*	17.65%
管理学	15	档案学、公共关系学、文化产业管理、行政管理、人力资源管理、劳动与社会保障、财务管理、电子商务、资产评估、物业管理、公共事业管理*、旅游管理、会展经济与管理、酒店管理、工程管理	17.65%
工学	10	化学工程与工艺、环境工程、食品科学与工程、机械设计制造及其自动化、电子信息工程、电气工程及其自动化、机电技术教育*、通信工程、汽车服务工程、土木工程	11.76%
教育学	6	教育学*、学前教育*、体育教育*、社会体育指导与管理、小学教育*、科学教育*	7.06%
经济学	6	经济学、金融学、保险学、投资学、金融工程、信用管理	7.06%
法学	3	法学、社会工作、思想政治教育*	3.53%
历史学	1	历史学*	1.18%
哲学	1	哲学	1.18%
农学	1	园艺	1.18%
合计	85		100%

注：带“\*”为学校可招收师范生的专业。

学校现有教职工近 3000 人，其中专任教师 1700 余人，教授 251 人（参见表二），拥有国家百千万工程人才 2 人、千人计划专家 1 人、国家教学名师 3 人、

国家杰青 2 人、教育部新世纪优秀人才 6 人、省部级以上人才工程 56 人、东方学者 7 人、市级教学名师 11 人，初步形成了一支以特聘教授为旗帜、有较大学术影响的学科带头人为中坚、中青年学术骨干为主体、外籍教师和兼职教授为补充的高水平师资队伍。

学校生师比 20:1。

2012 年，学校引进录用的新教师中，具有高级专业技术职务职称的人员占 16.4%，985 高校毕业 35 人，获得海外学位 7 人，具有一年以上海外经历的教师 18 人。

### 3. 本科专业设置及结构

学校现有本科专业 85 个，涵盖哲学、经济学、法学、教育学、文学、历史学、理学、工学、管理学、农学、艺术学 11 个学科门类，其中，师范类专业 20 个，占有所有本科专业的 23.5%（参见表三）。

除了传统的师范类专业，近十几年，学校依托师范教育本体，顺应社会经济文化发展需要，生发、成长起来一批应用型专业。在上海建设国际化大都市的时代背景下，学校除了保持师范专业发展特色外，重点发展建设了旅游会展、影视传媒、语言文学、生物技术、汽车服务、广告学、金融贸易、电子商务、环境化工、工程技术等专业，致力于培养适应上海世界城市建设需要，具有扎实理论基础、较强实践能力、较宽国际视野和一定创新能力的应用型、高素质人才。

### 4. 课程体系

学校的本科课程，依据课程的功能与管理的需要分为四大类：公共必修课、专业必修课、限定选修课和任意选修课。其中，公共必修课是统一向全校学生开设的必修课程，包括政治理论与思想教育类课程、大学英语、计算机和体育等课程；专业必修课是各专业学生的必修课程，包括专业基础课与专业课（按大类专业招生的还包括学科基础课）；限定选修课是有一定修读限制条件的专业选修课，一般成系列开设，各学院、各专业可根据专业方向、就业或升学需要开设若干课程系列，由学生修读一到二个系列，或由学生在各系列中选择若干门修读；任意选修课为了扩大学生知识面而开设，学生可在学校副修系列课程和各学院开设的

任意选修课中选修（参见表四）。

表四 2012 年度各类课程开设情况

课程类型	开设课程数（门）
公必	12
副修	120
任选	570
实践	297
文修	110
限选	1146
专必	1750
总计	4005

## 5. 国际合作

学校历来重视国际合作与交流，已被列入来华留学生中国政府奖学金院校。截至 2012 年 12 月，学校与 32 个国家和地区的 228 个高校和组织签署了合作交流协议。与法国等 4 个国家签有 10 个合作办学项目。在日本福山大学、非洲博茨瓦纳大学、美国密苏里大学建有 3 所孔子学院。接待了来自 25 个国家的 142 个访问团组，计 814 人次。聘请外籍教师 70 余名。承办国际及海峡两岸学术会议共计 16 场次。2012 年公派出国教师 212 个团组，368 人次。其中长期访问学者 43 人；考察访问以及友好文化交流等 138 人次；参加各类国际会议 128 人次；短期学习以及培训 12 人次；出国讲学以及工作 5 人；开展合作科研 18 人次；执行包括演出、比赛、教育展等其他各类出国任务 24 人次。

## 6. 教学经费投入

2012 财政年度，经常性预算内教育事业费拨款额为 31122.02 万元，学费收入为 22313.14 万元，教学日常运行支出总额为 32907.40 万元。教学日常运行支出占经常性预算内教育事业费拨款（205 类教育拨款扣除专项拨款）与

学费收入之和的比例为 61.58% ，生均年教学日常运行支出为 8647.78 元。

注：1. 生均年教学日常运行支出=年教学日常运行支出总额/折合在校生数。

2. 经常性预算内教育事业费拨款(205 类教育拨款扣除专项拨款)与学费收入之和。

## 7. 软硬件教学环境

表五 图书馆设施和藏书情况

纸制图书总量	3610583 册
生均纸制图书	99 册
电子图书总量	1427844 册
生均电子图书	39 册
当年新增纸制图书	110492 册
生均年进纸制图书	3 册
当年新增电子图书	3000 本
生均年进电子图书	0.08 本
当年图书流通量	299221 本次
纸制期刊总量	4105 份
纸制期刊种类数	2500 种
电子期刊数据库	100 个
电子期刊种类	33754 种
古籍、珍本藏有量	134653 本、套

注：藏书总量包括：图书馆馆藏 3010419 册、各学院资料室 381040 册、青年学院 180547 册、接受赠送 38546 册。

### (1) 教室、实验室设施

截止 2012 年底，学校在两个校区建有 300 个多媒体教室，总座位数 24478 个。其中奉贤校区 179 个，含座位数 15204 个；徐汇校区 121 个，含座位数 9274 个。2012 年，学校利用央财奖补资金提高本科教学基础条件，投入 870 万元建设 5 个创新实验室。投入 160 万元在奉贤校区建设 4 个智能化多功能教室。

各学院建有各种功能教学实验室，用于实验课程、课程辅助实验教学和学生学习课外自主学习，两个校区分布有各类教学实验室 736 个，总面积 45200 余平米，生均 2.0 平米；教学仪器设备总价值 38278.68 万元，生均 1.70 万元。



目前,学校有 2 个市级实验教学示范中心建设项目和 3 个上海市基础实验室专项建设项目。学校并加强了实验教学信息平台的建设,并将 2 个市级实验示范中心和 3 个校级实验示范中心的实验教学工作搬入信息平台,计划通过实验教学信息平台,实现实验教学的计划公开,实现师生互动,使实验仪器和设备得到充分利用。

## (2) 图书馆和图书资料

学校在徐汇、奉贤校区分别建有 1 个图书馆,总面积 35146 平米,阅览室座位 3234 个。图书馆藏书情况如表五所示。

图书馆除了具有传统的图书借阅、馆内阅览功能,还针对现代教学需求,开辟了多种新颖功能服务。

信息共享空间位于奉贤校区图书馆六楼,面积 1200 平米,是国内最早、规模最大、最完全体现 IC 服务理念的新型服务平台,可为教学和科研提供高效优质的资源服务。信息共享空间整合了互联网络、计算机硬件设施及各种类型文献资源(包括纸质资源和数字资源),集可伸缩性电子教室、促进小组研究的讨论室、指导读者学习和提高研究技能的咨询区、帮助读者开发教学作品的多媒体制作室等多种功能于一体。提供丰富的信息资源、优美的场地环境、先进的技术设施、高水平的情报专业服务,为师生提供一个方便、舒适、优雅的信息服务场所。

综合阅览空间为师生提供数字资源查阅、视频点播、专题文献阅览等功能。

广告创意中心是广告学专业的实习基地,为专业培养提供嵌入式服务。配备学科专业馆员,定制收集广告方面的资源,提供设计用专业苹果电脑,不定期为学生举办讲座,指导学生收集资料和完成作品。

## (3) 信息化环境

优质的信息环境是当代高等教育办学条件的集中体现。通过多年的建设,学校已经基本建成高效统一、技术先进、安全可靠的基于校园网络的信息化校园体系。目前学校校园网已实现万兆核心交换、双千兆冗余下联汇聚、千兆到楼百兆到桌面的网络架构,同时可支持 IPv4 和 IPv6 双栈运行。校园网出口总带宽 2800M,其中教育网出口带宽 2100M,中国电信出口带宽 700M。除此之外,为确保教师教育基地和上海各中小学实现课堂视频网络共享,学校和上海基础教育网通过千兆专网直接互联,为教师教育与基础教育办学的网络对接提供了技术保

障。

在信息化基础设施建设方面，学校在两校区建有标准化核心机房，为学校核心网络及服务器设备提供良好物理环境。学校校园网络覆盖不断扩大，目前共有网络信息点总数达 3 万余个，无线接入室内楼宇 52 幢，室外公共区域 11 个。依托学校 085 内涵建设项目，通过提升学校校园网出口带宽、开通公共机房的国际访问、拓展无线校园网覆盖范围、升级 VPN 设备将数字图书资源远程访问覆盖到学校全部全日制学生，使师生用户能够多渠道、更灵活的获取更多的优质教育资源，进一步提高了信息技术对教学服务的支撑力度。

学校信息化应用已经覆盖了学校的教学、科研、管理和师生员工的日常生活等各个方面，目前学校在线运行的应用系统达 246 个。如视频教学系统、课程中心、BB 教学系统、英语视听平台等教育教学应用系统，丰富了学校信息化教学手段；办公自动化、教务、科研、人事管理等系统，为学校教学科研活动的开展提供了更丰富的手段和方法，促进和规范了学校的管理工作；校园卡、呼叫中心、医疗体检、后勤服务平台等应用系统，为师生校园生活提供了方便快捷的服务。此外，学校还创新理念，积极有效利用各种新媒体技术，如微博、微信、支付宝、够快网盘等平台，开辟服务新空间。

目前具有教育信息化标准的学校数据中心已初步建成，涵盖了科研、人事、医疗体检、学工、党群、教务等各类信息，并将随着信息应用建设的不断推进，不断充实学校的数据平台，通过“大数据”挖掘为学校本科教学提供更好的数据分析和决策支持服务。

### 三、本科培养质量状况

#### 1. 招生

2012 年学校录取全日制本、专科学生 5931 人，其中本科 5262 人，专科 485 人，专升本 184 人（参见表六）。本科一志愿录取率 90.3%。

表六 2012 年上海师范大学各类招生情况

种类	上海		上海 合计	外地		外地 合计	全校 合计
	师范	非师范		师范	非师范		
师范类	831		831	276		276	1107
艺术类	82	253	335	90	289	379	714
体育类	59	24	83	25	16	41	124
其他	春招	121	121			0	121
	秋招	1359	1359		1837	1837	3196
全校本科合计	972	1757	2729	391	2142	2533	5262
专科		176	176		309	309	485
全校合计	972	1933	2905	391	2451	2842	5747
专升本		185	185				

说明：1. 本科秋招中含上海一本招生数

2. 专升本生源要求：在沪就读高职高专的和沪籍在外省就读高职高专的学生

2012 年，学校圆满完成了本科各类学生在上海的招生计划，录取分数均高于上海市资格线（参见表七）。

2012 年，学校在上海招生的普通专业中，列入第一批次的专业由 7 个增加到 25 个，达到全部普通专业数的三分之一以上。在外省市，河南、辽宁、云南、西藏等地所有专业都列入了第一批次招生；江苏、江西省，部分专业纳入了第一批次招生（参见表八）。

表七 2012 年学校各类学生本市录取情况

科类/批次		录取分数线			录取人数	本校计划
		上海市 资格线	本校			
			最高	最低		
文科	师范类提前批	379	481	430	412	410
	第一批	438	470	445	171	160
	第二批	379	450	432	373	301
	第三批	159	304	276	129	100
理科	师范类提前批	342	482	418	434	430
	第一批	423	462	430	313	298
	第二批	342	443	413	487	472
	第三批	151	286	158	47	110

2012 年，免费师范生招生录取了 126 人，考生全部通过面试和综合学业水平考察并达到上海市第一批录取控制线以上分数录取，为学校卓越教师培养工程奠定了良好的生源质量基础。其次，进一步扩了大面试人数和范围。今年面试人数由往年的 200 名增至 531 名。

为解决崇明县近年来学前教育师资队伍严重缺编的难题，2012 年学校首次接受崇明县委委托，招收订单式培养学前教育师范生。通过面试的考生共 211 人，录取 31 人，迈出了校府合作、推动地方教育发展的新步伐。

## 2. 质量工程建设成效

截止 2011 年，学校共有“小学教育、汉语言文学、广告学、旅游管理”等 4 个专业获批成为教育部特色专业建设点，18 个专业及专业群获得上海市本科专业教育高地。

表八 2012 年学校在部分外省录取情况

省份	文科				理科			
	省控制线		本校情况		省控制线		本校情况	
	第一 批	第二批	录取线	录取 数	第一 批	第二批	录取线	录取 数
山东	573	450	567	126	582	430	586	64
广东	589	A 线   545	581	30	585	A 线   523	560	49
浙江	606	452	558	126	593	433	539	142
安徽	577	541	579	189	544	478	542	164
重庆	554	494	503	33	522	462	469	34
福建	557	466	556	35	546	435	544	64
云南	520	460	529 (一本)	16				
山西	539	492	526	32	530	476	518	45
河南	557	509	562 (一本)	105	540	481	544 (一本)	155
辽宁	563	506	567 (一本)	52	517	445	525 (一本)	59
湖北	561	515	561	58	551	494	545	61
黑龙江	526	449	481	42	514	425	473	34
江西	570	523	571 (一本) 565 (二本)	91	547	486	551 (一本) 540 (二本)	36
西藏	320	278	332 (一本)					
贵州	539	461	535	24	470	390	452	37
甘肃	533	485	520	63	517	462	463	42
广西	544	473	546	38	528	444	445	21
江苏	341	311	343 (一本) 337 (二本)	158	340	312	346 (一本) 333 (二本)	136
内蒙古	492	429	520	2	469	390	449	6

备注：\*江苏：文理统招，高考满分分

\*中外合作专业：安徽省文科分、理科分；河南省理科分

截止 2012 年，学校共获得国家精品课程 1 门，国家级双语示范课程 1 门，第一批“十二五”普通高等教育本科国家级规划教材 6 本，上海市级精品课程 35 门，上海市教委重点课程建设项目 139 门，上海市教委创新思维与技能课程

建设项目 1 门，上海市教委课程中心建设项目 1 项，上海市全英语教学示范课程 7 门，上海市专业综合改革试点项目 1 项，上海高校本科重点教学改革项目 9 项。其中，第一批“十二五”普通高等教育本科国家级规划教材 6 本，2012 年度获得上海市级精品课程 4 门，上海市全英语教学示范课程 2 门，上海市专业综合改革试点项目 1 项，上海高校本科重点教学改革项目 4 项。

### 3. 课程教学

#### (1) 教授上课情况

2012 年，学校教授、副教授为本科生上课情况如表九所示。

表九 教授、副教授为本科生上课统计

	上课人数	总人数	比例
教授	182	260	70.00%
副教授	454	533	85.18%

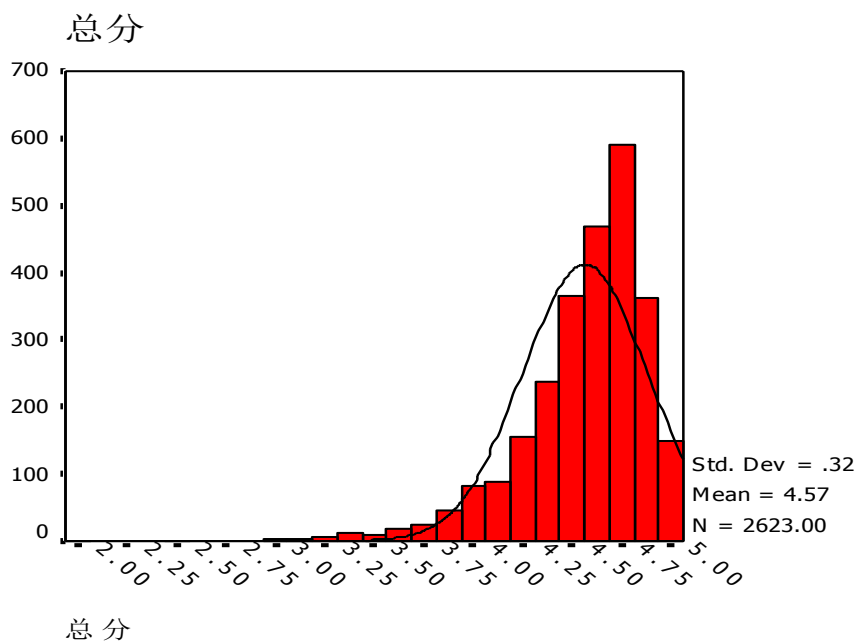
#### (2) 课堂教学质量监测

##### a. 听课制度

学校建立了完善的教学视导员制度。教学视导员是一支由热爱教学工作、有丰富教学经验、较高学术水平、治学严谨并有高度责任感和事业心的退休教授、副教授组成的专职队伍。他们通过随机跟班听课、巡视教学场所和考场等方式，调查了解各院（系）教师课堂教学质量及学风情况，并填写“课堂教学基本情况调查表”，定期上报教务处。2012 年度，视导员共听课 1362 节次，其中，徐汇校区 298 节次，奉贤校区 1064 节次

同时，学校、院系还组织多种形式领导、同行听课，随堂听课已经成为学校抓教学质量的常规工作。校党委书记带头每周在奉贤、徐汇两校区走进课堂听课。校领导、学院领导、专业负责人和专业教师随机听课的基础上，还开展了有针对性、主题性的听课活动。2012 年各学院听课总数达到 1637 节次。

##### b. 学生评教

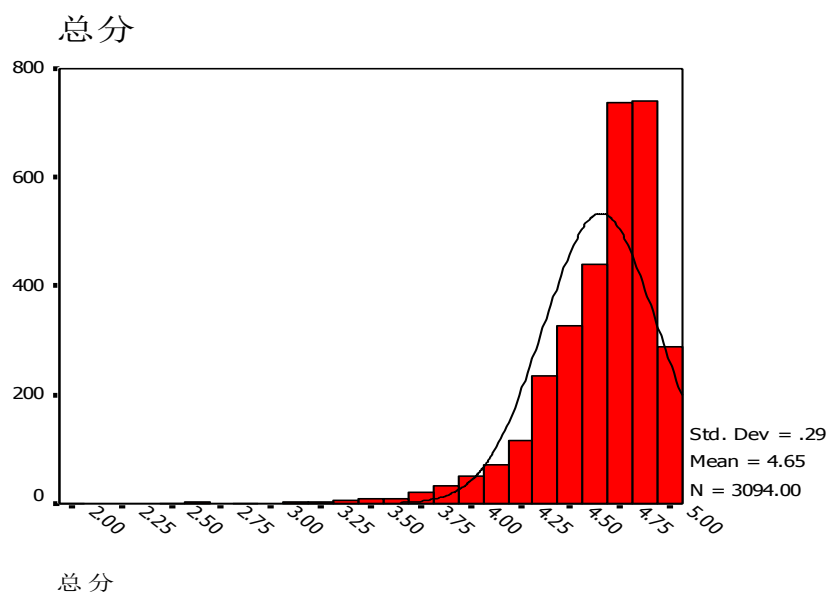


图一 2012年春季学期全校学生评教总分的频数分布

学生评教是高校教学质量监控的重要组成部分，也是学校一直坚持的保障课堂教学质量的重要举措之一。自2003年起，学校启动全校范围的学生评教活动，并把学生评教纳入教学管理常规。现在，学校每学期定期对全校教师的课堂教学进行学生评教，逐步建立了较为完整教师课堂教学质量的评价指标体系，逐步完善了教师课堂教学质量的评价机制，为学校规范教学管理、稳定教学秩序、深化教学改革和提高教学质量起到了积极的推动作用。

2012年春季学期，全校共有3096个教学班参与学生评教，根据评教学生人数10人及以上和学生参评率70%及以上的要求，有效数据为2623条，有效率为84.72%。评教结果统计显示，2012年春季学期全校教师获得学生评价总分的平均值为4.57，中位数为4.63。得分大于或等于4分（满分5分）的教师占94.2%（参见图一）。

2012年秋季学期，全校共有3579个教学班参与评教，根据评教学生人数10人及以上和学生参评率70%及以上的要求，有效数据为3094条，有效率为86.45%。评教结果统计显示，2012年春季学期全校教师获得学生评价总总分的平均值为4.65，中位数为4.73。得分大于或等于4分（满分5分）的教师占96.5%（参见图二）。



图二 2012年秋季学期全校学生评教总分的频数分布

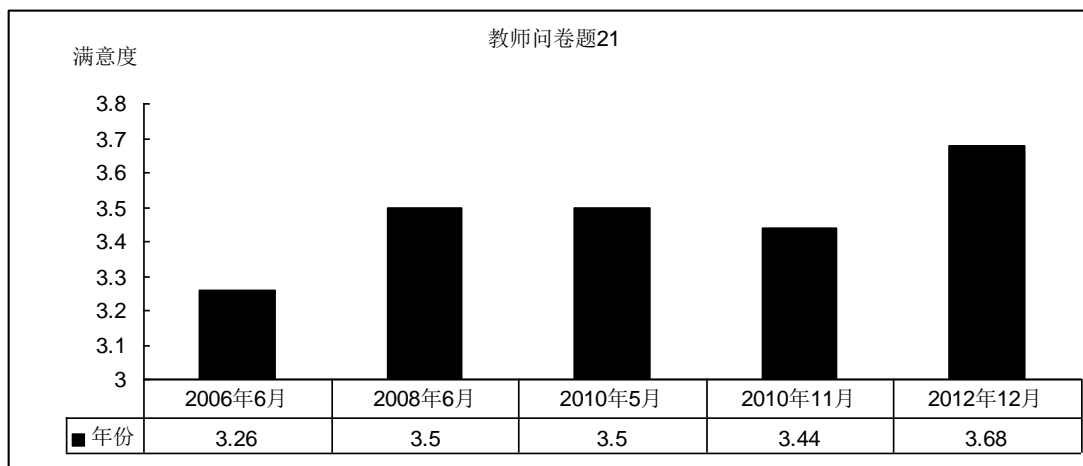
近三年，全校学生对教师课堂教学评价总分的平均值分别为：4.38、4.45、4.49、4.54、4.57、4.65，整体趋势逐步提高，说明在广大教师的共同努力下，学校课堂教学质量正在逐年得到提高。

#### 4. 学风和教学方式转变

2012年，为全面了解本科教学质量状况，学校分别对全校师生开展了抽样问卷调查，这是继2006年、2008年、2010年后的第五次全校范围大样本调研。调查结果显示，学校本科教学质量各项指标总体呈提高的发展趋势。

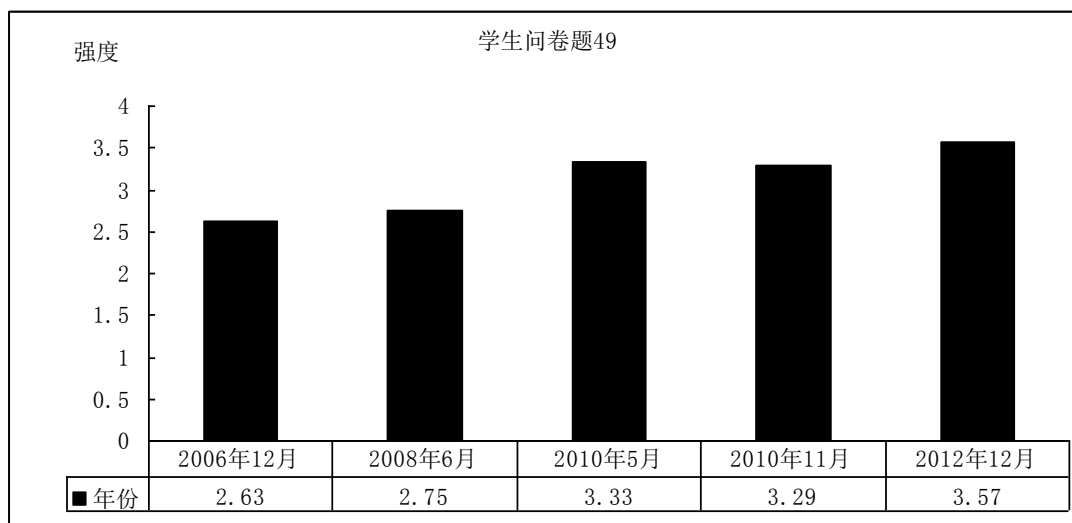
##### (1) 学习动力和学习风气改善



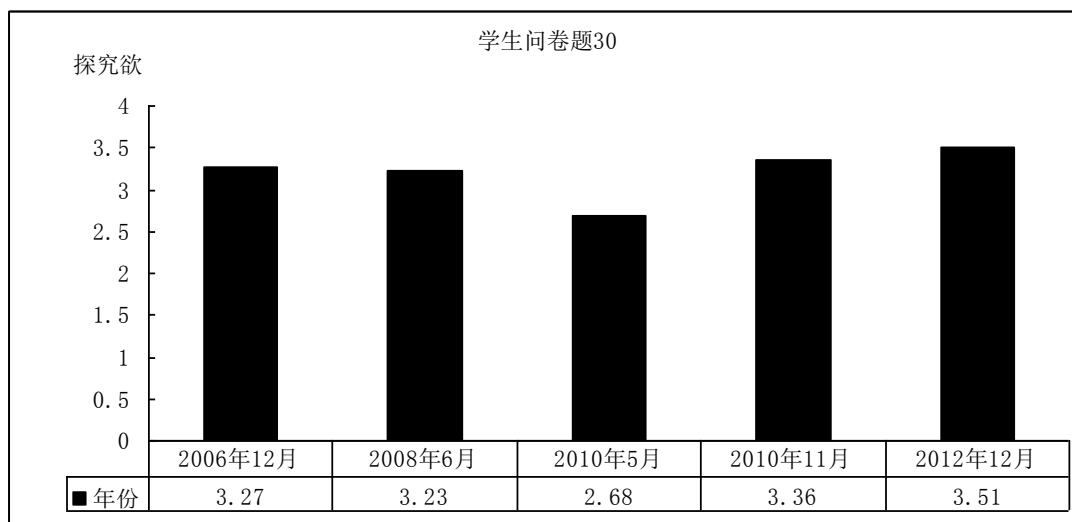


图三 5次调查教师对学生是否热爱所学专业的评价

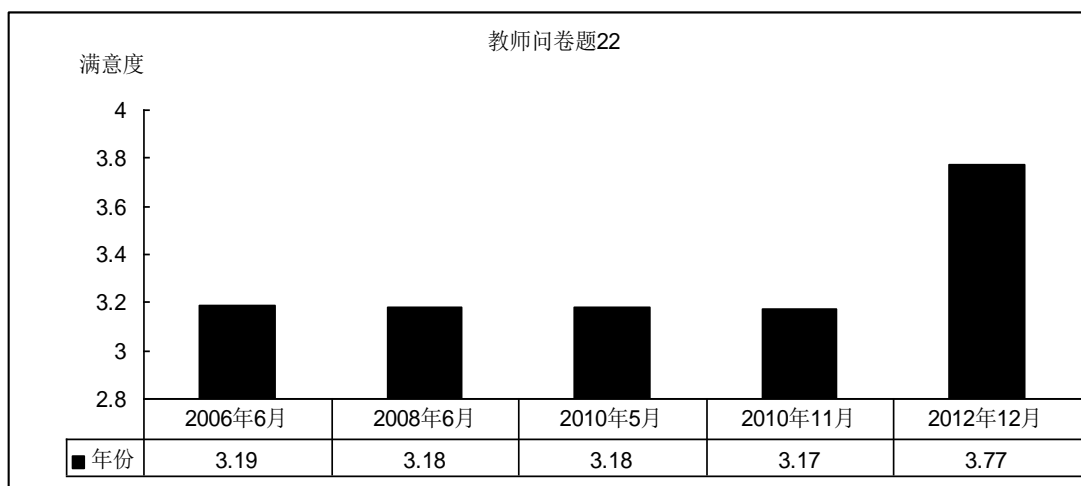
从调查结果可以看到，教师对学生专业学习热情的评价逐步提高（参见图三），学生们学习动机正在变得越来越强（参见图四），专业学习探究欲得到改善（参见图五），教师对学生们的学习风气评价明显提高（参见图六，图七）。



图四 5次调查学生对自身学习动机强度的评价



图五 5次调查学生的专业探究欲强度



图六 5次调查教师对所在专业学生学习风气满意度对比

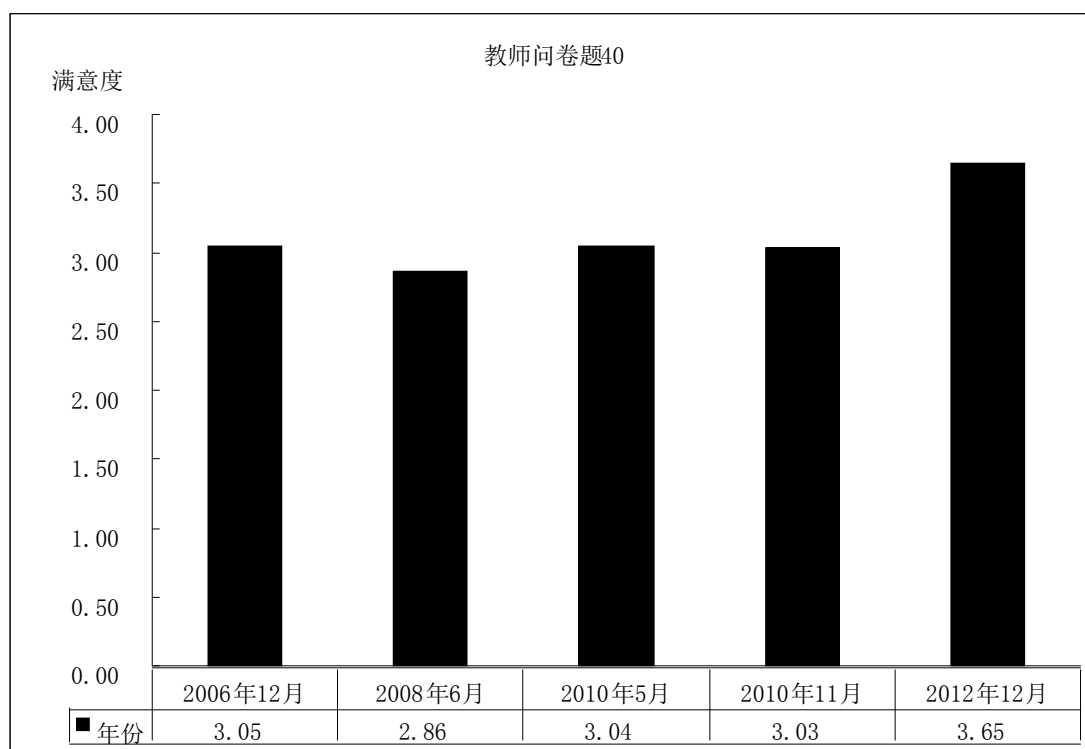
## (2) 教学、学习方式的转变

2012年图书馆开放记录显示，全年阅览室共接待人次595329人，开放时间包括工作日、国定假日和寒暑假日共4284小时，338个工作日。

2012年，图书馆入馆人次总计26,241人次（徐汇47.2%，奉贤52.8%），入馆总次数595329人次（徐汇41%，奉贤59%），出借图书总计281527册次。

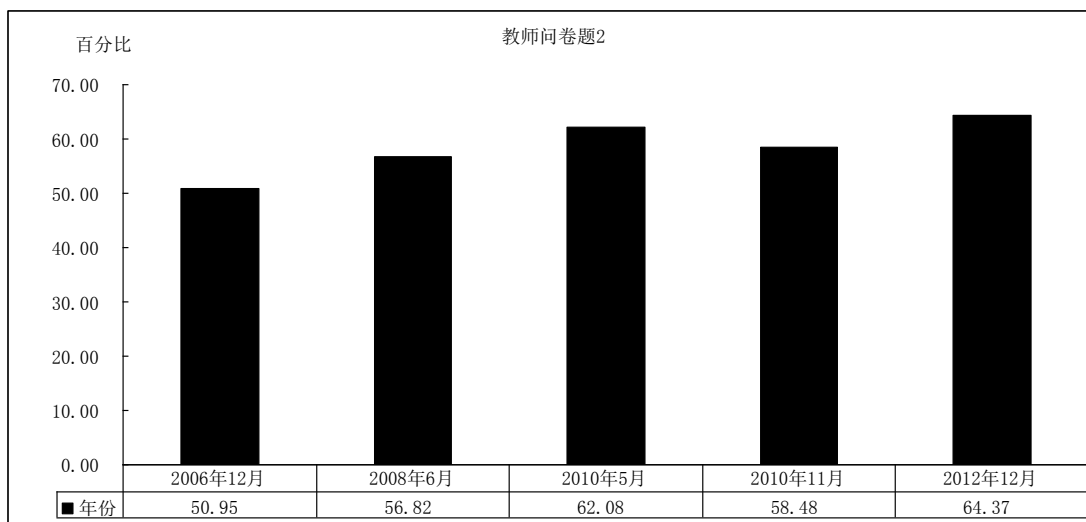
图书馆针对教学和专业培养需求，开展了形式多样的服务活动，包括提供形式多样的讲座和专题培训：每年为新生举办入馆教育，组织6000左右新生观看专题影片；开展90分钟专题讲座，每年举办约16场专题讲座，近千名师生参加培训；开设文献检索课，每学期约50名左右学生选修课程，通过文修课提高学生的信息素养；积极拓展虚拟讲座功能，为本科

100 多门课程配套视频资料，供学生进行视频点播；引进教师教育专题学术讲座、至 2012 年底拍摄名师讲座 50 多部，丰富和拓展了视频点播的讲座内容。

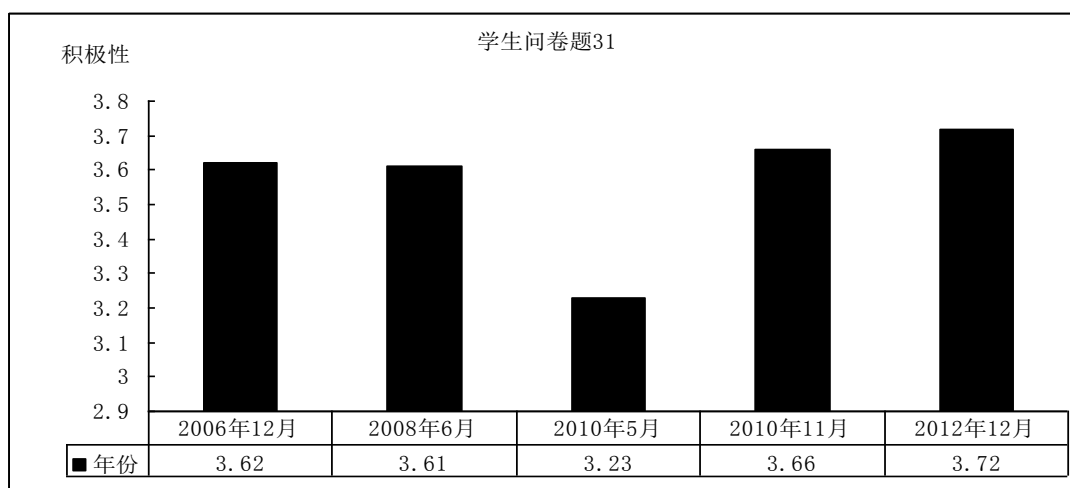


图七 5次调查教师对学生学习态度的满意程度

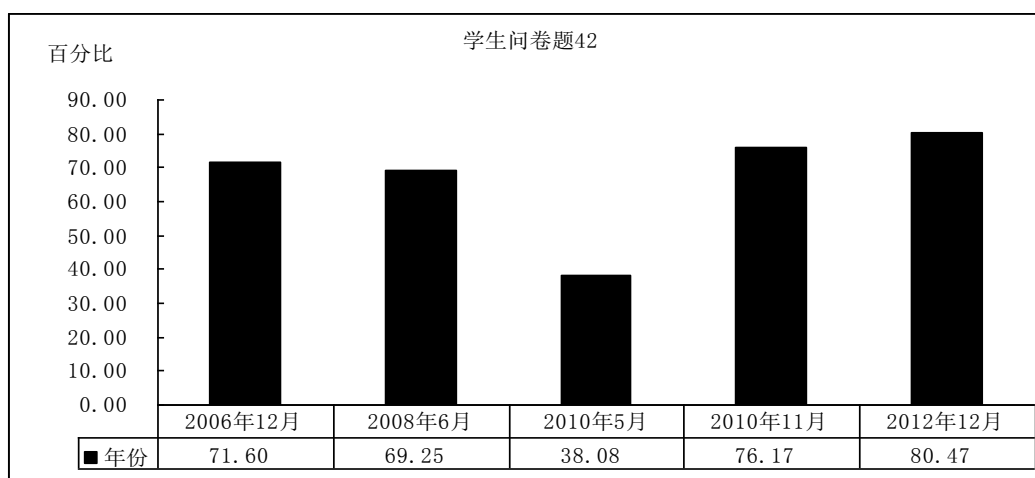
2012 年的本科教学质量抽样调查结果显示，越来越多学生能够做到在课堂上积极回答提问、参与课堂讨论（参见图八），热衷于参加与课程学习有关的课外实践活动（参见图九），80%以上学生认同教师的教学在理论联系实际方面做得比较好（参见图十），77%以上的学生赞赏教师注重对学生实践能力的培养（参见图十一），各专业加强了对实验课程教学的重视程度（参见图十二），77%以上学生反映教师在介绍专业最新发展动向方面做得比较好（参见图十三），74%以上学生认为教师比较注重培养学生的创新能力（参见图十四）。这些结果说明，学校教师的教学内容、教学方式正在发生积极转变，并正在或已经开始取得良好成效。



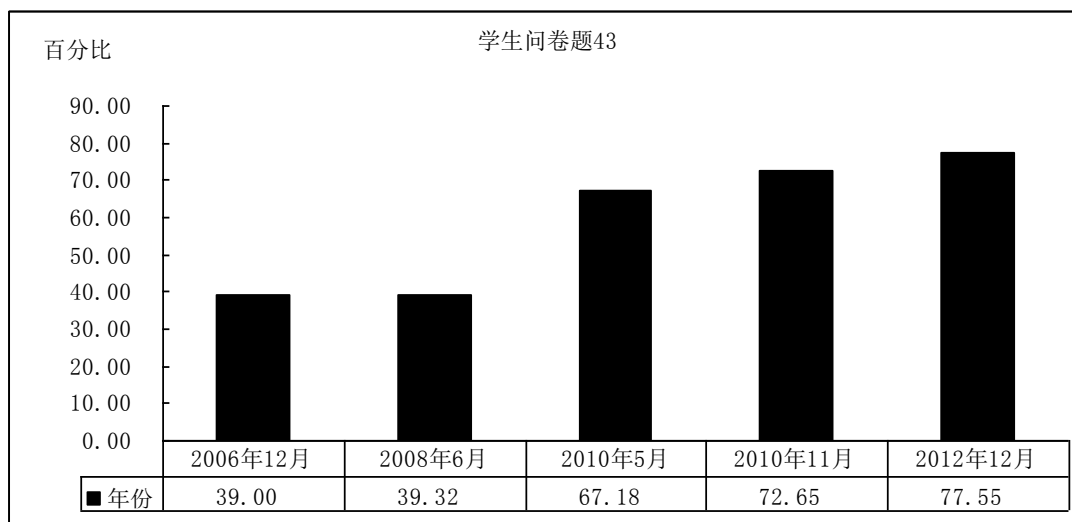
图八 教师反映学生课堂参与讨论的人数比例（5次调研结果对比）



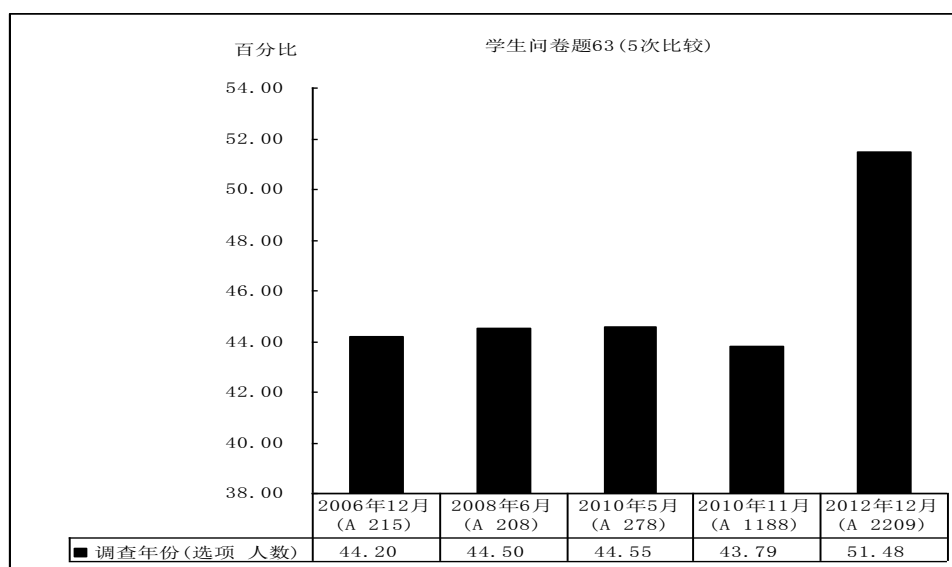
图九 5次调查学生参加课程有关的实践活动时的积极性



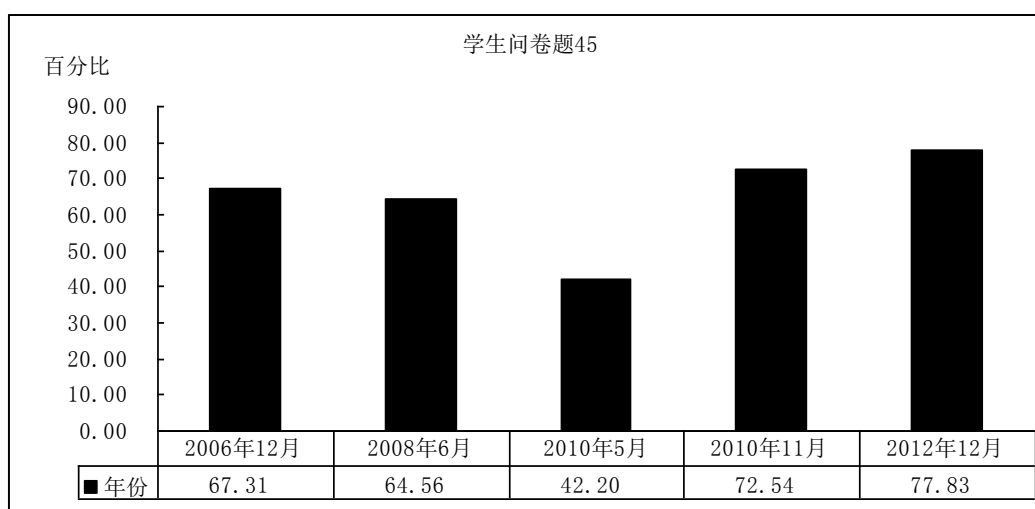
图十 5次调查学生认同教师教学在理论与实际相结合方面做得好的情况



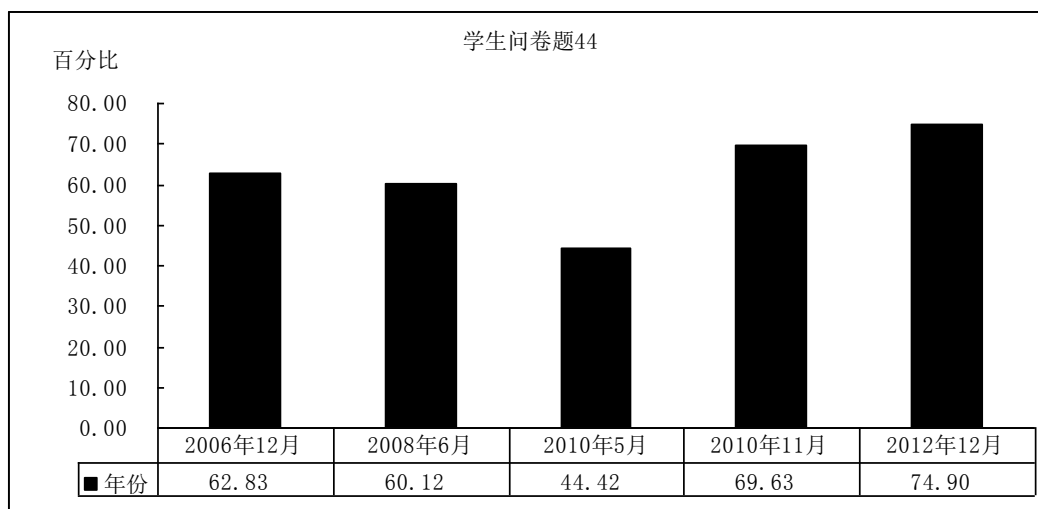
图十一 5次调查学生认同任课教师教学时在培养学生实践能力方面做得好的情况



图十二 5次调研学生反映学院对实验课程的重视程度比较



图十三 5次调查学生反映任课教师教学时在讲授专业上最新发展方面做得好的情况



图十四 5次调查学生反映任课教师教学时在培养学生创新精神方面做得好的情况

## 5. 实践教学环节

### (1) 实验教学

2012年，学校对全校实验教学工作展开检查，重新修订了实验教学大纲，加强了学校实验教学工作规范化。

### (2) 实习基地建设

学校建拥有2个上海市高校校外重点实习基地。截止2012年底，学校共建立了125个校级教育实习基地，其中包括56所中学，35所小学和34所幼儿园，2012年签约师范兼职教授（含副教授）41名；学校建立了231个校级产学合作教育实习基地，签约的产学合作教育兼职教授、副教授118人。

2012年，学校把师范生实习学校的实习指导带教费提高到400元/人，加强了实习的规范化管理，严格实习纪律，深化师范生海外见习工作和免费师范生赴西部实习计划。

### (3) 大学生创新项目活动

2012年，学校获得180个市级大学生创新项目计划立项，13个项目成功申报国家级大学生创新活动项目。

学校高度重视大学生创新活动项目研究对大学生创新能力培养的作用，全校各学院积极动员，教务处等职能部门组织，以制度为规范，以活动为载体，以表

彰为激励，积极探索新方法、新途径，开展大学生创新活动。学校规定每个项目的指导教师必须由具备副高级专业技术职务或具有硕士学位以上的讲师担任。仅在 2012 年度，210 位指导教师中，正教授 51 人，副教授 102 人，高级职称比例为 72.9%。

通过大学生创新活动的开展，一方面，极大地激发了广大学生参与科研的热情，得到了从事科研活动的锻炼。另一方面，指导教师在项目指导过程中也受益匪浅，很多科研创意直接来源于大学生创新项目。目前，学校大学生创新项目已取得较好的成绩，不少项目成果参加“挑战杯”上海市大学生课外学术科技作品竞赛获得很好的成绩。如人文与传播学院陈丽菲指导“网络环境下实体书店生存现状与转型路径研究”获第十三届“挑战杯”上海市大学生课外学术科技作品竞赛特等奖。很多理工科项目成果发表了科研论文，部分论文被 SCI 期刊收录，还有很多项目申报国家专利。如生命环境学院朱建副教授指导的项目“基于光催化技术的饮水机长效抑菌装置的设计及开发”发表 SCI 论文一篇，申请国家专利三项。

## 6. 国际交流

2012 年度，共派出近 600 名学生赴海外长短期学习、见习和社会考察。其中共有 14 个学院 346 名学生分赴 17 个国家和地区的 66 所学校或机构进行获得学分的专业学习和社会实习，200 余名学生赴国外参加各类短期项目，包括语言培训、文化体验、学术交流、实习实践、社会调研、联合工作营等。

为增加学生对国外基础教育的认知和了解，学校在 2012 年初和 7 月先后派出 5 批次免费师范生、师范生的海外见习团队，分赴美国、韩国和日本考察。学生除到相关国家的大学学习，还直接进入当地的中小学校，实地观察国外基础教育的现状。海外见习项目共投入近 100 万元，获得了极为良好效果。有的国外大学还提出想要模仿我们这样的项目派出他们国家的学生到中国见习。他们评论说：这些参加见习的学生未必马上能把在国外学到的好的东西带到自己的课堂，但是这些知识就像种子，在他们的心中埋了下来，一旦今后有了机会它们就会发芽开花。

海外见习活动，得到全体参与师生的高度评价。大学生在考察报告中提到：

对中外基础教育的比较不能简单地用谁优谁劣来概括；中外基础教育之间存在很大的互补性，甚至可以说中美基础教育刚好是优劣相对的。国外部分基础教育的长处，正好是我们的问题和不足所在，而国外基础教育的问题，则正对应着我们的优势。

他们也都表示：我国教育改革发展和教育现代化进程的推进，要求我们必须认真学习和借鉴世界上一切教育发展的先进经验，取人之长，补己之短，使我们的教育在现有基础上得到更好发展。同时，学习和借鉴一定要结合自己的实际，不能盲目地照搬照抄！

## 7. 大学生课外实践活动

### (1) 大学生社团活动

学校共有 102 个大学生社团，分为四个大类：文艺类社团（21 个）、实践类社团（28 个）、体育类社团（21）、学术类社团（32 个）。体育类社团参加人数 1220 人，占到参与社团总人数的 18.3%；文艺类社团参与人数 2327 人，占参与社团总人数 39.2%；学术类社团参加人数 663 人，占参与社团总人数 7.8%；实践类社团参与人数为 2167 人，占参与社团总人数 34.7%。

据 2013 年 6 月数据统计显示：我校本科生报名参与社团人数 6377 人，占我校本科在校生的 25.5%。

### (2) 大学生社会实践活动

2012 年大学生社会实践 15000 余名本科生以“团旗飘扬九十载，青春建功十八大”为主题，开展了六个板块、十个大类、百个项目的实践活动。大学生们深入基层一线，将实践活动与社会发展紧密结合，足迹遍布韩国、全国 15 个省市、70 多个区县、500 个乡村和社区，在实践熔炉中创先争优、在志愿前行中砥砺青春，受到社会各界的热烈欢迎和一致好评。

社会实践形式包括：实地考察——记录科学发展辉煌成就，学校组织优秀学生赴甘肃酒泉、陕西延安、云南普洱、广西田阳、安徽歙县等地，开展国情考察、文化宣传、教育帮扶、环境保护、法律援助等志愿服务实践活动；课题调研——聚焦转型时期社会热点，全校共有近 1000 名学生申报了近 200 个课题，调研食品安全、医患关系、旅游开发、空巢家庭情况、流动儿童的学习情况、外来务工



子女教育、城管治理、传统文化保护等社会发展热点问题；志愿服务——服务普通百姓所急所需，以学校品牌志愿项目“爱心学校”为例，2012年共开设102所爱心学校，参与学生4000余名，遍布上海各个区县和部分外省市，北至新疆乌鲁木齐市，西至甘肃东乡酒泉，南至云南孟连……学生们根据服务对象特点，结合自身专业特色推出系列“爱心”课程，更系统、更全面的丰富、辐射爱心学校所传递的意义；挂职锻炼——体会基层一线民生民意，2012年共有200多名优秀学生深入街道、乡镇、居委会等单位挂职锻炼，其中本科生比例占到了81.3%。

## 8. 毕业及就业状况

### （一）毕业简况

截止2012年9月，我校2012届应届本科毕业生（含专升本）应毕业人数5442人，实际毕业人数5223人，毕业率95.98%；获得学士学位人数4956人，学位授予率91.07%。

### （二）就业状况

学校坚持加强毕业生的就业指导与服务工作，采取有力举措，实现提升毕业生离校时初次就业率，扎实推进基层就业、自主创业、就业服务等重点工作，进一步健全和完善就业指导与服务体系。

毕业生就业方式以签约就业协议书为主，合同及灵活就业登记表为次，升学、出国等其他就业方式为辅。截止2012年8月31日，全校应届本专科毕业生的总体就业率为97.19%，签约率为82.18%，其中6.54%的学生考取了研究生，5.70%的学生出国留学。

近三年，学校毕业生就业单位性质突出体现了师范特色，平均每年有超过20%的毕业生投身到教育事业，中小企业、国有企业和三资企业就业人数逐年上升。

学校在总结2012年毕业生就业工作的同时，编写了《上海师范大学2012年毕业生就业状况》白皮书，对2012年本专科生的就业总体概况、就业率和签约率，以及就业流向分布等情况进行统计和分析。同时，学校在对2012届本科毕业生和用人单位就业及人才培养工作满意度调研的基础上，完成了《上海师范

大学本科毕业生就业状况调研报告（2012 年）》，这是学校首次对本科毕业生满意度以及用人单位需求和满意度调研进行统计，对 2012 届本科毕业生的就业状况、求职分析状况以及用人单位需求和满意度进行较为系统的分析。调查毕业生样本 491 人，问题项包括：对学校的专业设置和专业方向的满意度，对学校的课程设置和教学内容的满意度，对学校教师的教育、教学水平的满意度，对学校的教学实践环节（含实验教学、实习、见习）效果的满意度，对学校开展的就业指导服务（如职业发展规划咨询及心理辅导、就业创业指导课开设与教学、创业教育、求职面试辅导等）的满意度等。结果显示，毕业生的满意度 10 分制总平均分为 6.60 分。抽样调查用人单位 30 个样本，问题项包括：对该校毕业生的专业知识与技能的满意度，对该校毕业生的敬业精神和职业道德的满意度，对该校毕业生在工作实践中知识更新及创新能力的满意度，对该校毕业生的团队意识与合作精神的满意度，对该校毕业生在单位工作的稳定程度的满意度，对该校人才培养整体水平的满意度等。结果显示，用人单位满意度 10 分制总平均分为 7.90 分。

## 四、本科培养年度工作的重心与成效

2012年初，学校主要领导在《上海师范大学2012年工作要点》和全校干部、教师大会上，部署年度全校工作计划，强调人才培养是学校工作中心，其中围绕本科人才培养的工作主要包括：

以优秀文化为引领，大力传承弘扬师大精神——传承和弘扬师大精神，营造具有我校特色、体现社会主义核心价值体系的校园文化环境，加快学校文化内涵和基础设施建设，办好纪念廖世承先生诞辰120周年系列活动。以学生发展为中心，不断提高人才培养质量——进一步加强和改进德育工作，深入推进学生工作八项工程，大力推进教师教育工作，继续完善和深化本科教学工作。以师资队伍为基础，继续推进人才强校战略——加强师资队伍建设，提高教师专业能力；加大辅导员培养力度；充实人员，建立健全学科教育教研室。

通过全校师生的共同努力，2012年岁末盘点，学校基本圆满完成了各项工作，其中可圈可点的有以下几个方面。

### 1. 纪念廖世承先生诞辰120周年系列活动

廖世承是中国现代教育史上著名的教育改革家和心理学家，上海师范大学首任校长。他提倡“融中西而求新知，由实验而探真理”，其教育思想具有“扎根本土、融汇中西”的基本特征，在中国现代教育史上具有重要的地位。学校以实践国家免费师范生培养制度为契机，积极推进教师教育改革与发展，组建了以廖世承名字命名的“世承班”，借传承廖世承师范教育思想与实践，期望成为上海市培养卓越教师的基地。

2012年，在廖世承先生诞辰120周年之际，学校与廖世承生前工作单位和家属代表合作，举办多种形式的活动，纪念廖世承的实验办学精神、发扬廖世承教育思想的当代价值。“世承班”的学生们积极参与廖世承师范教育思想回顾研讨会、廖世承先生生平及教育思想回顾展、舞台朗诵短剧、教育歌曲晚会、纪实短片《先辈廖世承》拍摄等活动；前往湖南、南京等地，追溯廖世承的人生轨迹；走访廖世承生前工作学习的地方，学习其教育思想和理念；组成宣讲团，巡回全校各师范专业宣传廖世承教育思想。学生们说：“我们在南京走访了廖世承曾经

工作过的地方。在高等师范附中，我们与校长一起畅谈廖世承的教育思想，并对时下究竟需要怎样的好教师作了探讨，这是很有意义的活动，我们了解了伟大的教育家是怎么做学问、如何形成自己的教育思想的。”

上海师范大学校长张民选教授指出，之所以举办内容丰富的纪念活动，是因为廖世承的教育理念对当下的教育，特别是师范生教育有着举足轻重的作用。通过廖世承的教育精神，可以看到教育发展过程中总会遇到各种问题，教育不能有统一模式，一定要不断探索、努力试验。不论何时，培养教师都是大事、做老师要更要有一种职业的奉献精神，“教师是非常专门的职业，不单是要知识好、方法好，而且要有专业道德——有责任心、忍耐心、仁爱心、真诚、坦白、乐观、谦虚、公正诸美德。”

## 2. 教学运行常态监测

学校注重了解本科教学运行常态，听课制度、学生评教制度都是监测课堂教学、保障教学质量的重要措施。

此外，2006年起，学校组织了5次大规模抽样调查，了解教师、学生对本科人才培养的态度、意见。2012年12月，伴随着第十届教学质量月活动，学校再次开展全校本科教学质量抽样问卷调查。学生样本采用分层整群随机抽样的方式，以班级为单位，样本覆盖全校所有有在读10、09级全日制本科专业的本科生；教师样本覆盖全校所有本科专业。共回收有效教师问卷359份，学生问卷4291份。

调查问卷分教师问卷和学生问卷，主体结构基本相同，含五个部分，分别是：（一）样本基本信息，（二）学生学习状况，（三）教师教学状况，（四）教学管理状况，（五）实验实践教学状况。区别在于具体题项的设置因学生样本和教师样本视角特点不同而有所不同。

教师问卷的主体内容涉及学生学习纪律、课堂参与、课外活动（学习）、学习目标、专业认同、学生整体素质、教师教学目标、教学方法、遵守教学纪律、对学生评价的感知、师生关系、对学校本科教学工作的总体评价、学校办学条件、学校本科教学质量监控、专业建设、本科教学管理制度、实践教学安排、实验课程开设、实验教学实施情况、见习和实习指导、实习见习基地建设、实践教

学设施、毕业论文指导等主题。共计 111 个问题。

学生问卷的主体内容涉及学生学习纪律、课堂参与、课外活动（学习）、学习目标、学习效果、专业认同、学生整体素质、教师教学目标、教学方法、教学态度、教学纪律、师生关系、对学校本科教学工作的总体评价、学校本科教学质量监控、专业建设、本科教学管理制度、为学生开展入学就业指导情况、教学实践活动参与情况、实验课程学习情况、实验教学设施、见习实习安排、毕业论文等主题。共计 101 个问题。

调研结果发现，学校办学质量整体与前几年相比，呈现不断提高的趋势，师生对学校办学的满意度逐年上升。同时，调研结果揭示的问题对于学校深入了解本科教学常态起了积极作用，有助于学校有针对性持续推行各项教学改革措施，推进学校教育教学改革深入。

### 3. 第十届教学质量月活动

为了更有针对性地促进和提高我校的教学质量，增强全校师生的教学质量意识，确立教学质量是学校办学生命线的观念，从 2002 年起，学校每年开展“教学质量月”活动。活动通过各种形式的宣传动员、检查评比和总结表彰等工作，解决教学环节中存在的实际问题，切实提高教学质量。

2012 年第十届教学质量月活动的指导思想是：全面总结前九届教学质量月活动的经验，重点检查学位论文的程序、格式和管理的规范以及论文撰写的质量，提高学校人才培养质量和管理水平。质量月活动分为三个阶段：宣传动员阶段（2012 年 12 月 5 日至 12 月 11 日）；开展推进阶段（2012 年 12 月 12 日至 12 月 31 日）；总结表彰阶段（2013 年 1 月 2 日至 1 月 9 日）。本科活动的主要内容有：在全校范围内开展本科毕业论文（设计）的学院自查和学校检查工作，评选教学质量月活动的“本科毕业论文（设计）管理优秀奖”、“本科毕业论文（设计）指导优秀教师奖”和“优秀本科毕业论文（设计）奖”；要求全校各学院制定专业发展五年计划，进一步明确专业人才培养定位与目标，确定各学院专业未来发展梯次，为学校做好本科人才培养的战略规划做好准备；继续组织和开展 2012 年度本科教学“精彩课堂”的评选和表彰活动；开展校院领导随堂听课、专业教师开展学生学习辅导答疑活动，教学管理人员做好教学档案收集、整理工

作。全校范围的教学质量月活动注重学生参与，促进教学质量提升；重视教学细节，注重教师水平提高；突出细节管理，强化教学管理规范，对推进学校教学质量提升发挥了重要作用。

#### 4. 教师专业发展中心建设和新教师培训

学校教师专业发展中心以支持、支援教师专业发展，促进教师“立己达人”为组织宗旨。以育人为本、实践为重、面向国际、持续发展为教师专业发展目标。中心的责任在于创设环境、创造条件，服务教师专业发展。核心任务在于：整合学校已有的教师评价、教师培训、教师自主研修活动，建立目标明确、体系完整、组织完善、形式多样的教师专业发展支持、支援体系。为教师提供涵盖教学、科研、社会服务、人文科学素养的有组织成体系的研修。诊断教师专业发展中存在的问题、困惑，提供个性化支持、支援。倡导、支持教师个人的、合作的、正式的及非正式的进修、研究活动。促进教师不断增进教学、研究及社会服务等专业知识与精神，提升自身的人文科学素养。通过教师专业发展，提高学校教育教学质量及学术水平，实现学校教育目标。

新教师上岗培训是教师专业发展中心的工作内容之一。学校 2012 年新教工上岗集中阶段培训于 7 月 6 日至 9 日举行，拉开了为期一年的新教工上岗培训序幕。百余名教师、管理和教辅人员参加此次培训。一年一度的新教工培训旨在帮助新教工加强对学校的了解和认识、熟悉学校的管理规章制度以及提升新教工爱岗敬业、团结奉献的使命感和责任感。2012 年新教工培训内容除了聆听报告、参观校史馆外，还参观了廖世承诞辰 120 周年展览、开展素质拓展和教学技能培训。

#### 5. 就业指导工作

学校建立了运行良好的就业指导教育、服务、管理机制，主要体现在：

##### (1) 创新基地建设健全“招生-培养-就业”联动合作机制

学校圆满完成 2011-2012 年度上海市毕业生就业工作第二期创新基地建设项目“大学生职业能力实验教学师资示范性培训计划”，荣获“上海市高校毕业生就业工作创新基地”称号。发起联合本市多所高校成功申报 2012-2013 年上海

高校毕业生就业工作创新基地重点项目。完成《2011 年上海师范大学毕业生就业状况》白皮书，为学校人才培养提供动态的参考。召开 2012 年师范毕业生就业工作恳谈会，与用人单位形成良性互动的合作交流机制。

#### （2）构建分层分类职业发展教育体系

学校开发了结构化职业发展教育体系，包括在三年级开设《大学生职业发展与就业指导》必修课，二年级开设《大学生职业生涯规划》、《大学生 KAB 创业基础》等选修课，一年级设立“金色启航生涯教育月”、四年级开展“金色远航就业服务年”活动；构建涵盖“生涯辅导”、“就业指导”、“考研辅导”、“留学咨询”、“创业指导”五个主题的职业发展与就业指导工作坊活动。

#### （3）完善就业指导服务体系

整合“金色”系列、“走近”系列以及职业发展与就业指导咨询工作坊三大活动品牌，学校开展了 2012-2013 就业优质服务年系列活动，面向全体本、专科学生举行生涯教育、职业竞赛、招聘会、咨询会等形式多样、内容丰富的活动。2012 年“金色启航生涯教育月”采用校院结合、网上职前网络学堂在线 QQ 咨询平台和网下《上海师范大学学生生涯导航手册》相结合方式覆盖全体 2012 级 5490 名新生；“金色扬帆职业竞赛季”包括“第四届职业生涯规划大赛”、“第二届职场礼仪大赛”以及“第二届模拟求职大赛”，联合多家知名企业举办大赛，形成与社会专业职业培训机构合作机制，专业性强，深受学生欢迎，参与学生总数近万人次，学生参与度高；“金色远航就业服务年”在两校区举办招聘会 12 场，与会单位共计 1700 多家，提供 4 万多个就业岗位；通过学校就业信息网、“就业办官方微博”发布招聘信息 2000 余条。

#### （4）提升毕业生就业工作管理水平

改进和完善就业工作评价机制，规范就业管理。学校完成了 2012 年“就业工作特色项目”，新版就业信息网集网上人才市场、网上测评系统、网上教育平台和在线咨询平台于一体，有效提高了网络服务功能。

#### （5）完善创业教育和创业服务长效机制

学校初步形成了创新创业教育服务体系，为大学生提供创业教育、培育、审核、立项、孵化等服务工作。在开设《大学生 KAB 创业基础》全校公选课基础上，引入“惠普创业家启动学习项目”（HP LIFE Program）和“壹基金资助高校贫

困大学生 NFTE 创业教育”项目，帮助学生树立企业家精神，提高创业能力，支持自主创业；组团参加中国 2012 年度 KAB 创业教育年会暨第四届大学生就业创业教育论坛。进一步加强开展创业夏令营和创业大赛等活动，营造校园创业氛围，培养创业意识。在学校举办的上海市大学生创业计划大赛校内选拔赛中，共有来自全部 16 个学院 600 余名学生组成了 147 个项目参赛。在第七届上海市大学生创业计划大赛中，学校《上海康克生物医药有限公司》等 5 个参赛项目脱颖而出，获得了 1 项金奖，1 项银奖，3 项铜奖。



## 五、本科教学发展愿景

张民选校长在 2012 年第十届教学质量月开幕式上指出：高等学校的根本任务是培养人才，教学工作始终是学校的中心工作，教学质量始终是学校的生命线。十年来，学校坚持不懈地举办“教学质量月”活动，为学校教学质量的提升，提供了有力的保障。学校举办“教学质量月”活动，并不是只抓一个月，而是希望通过这一方式增强全校师生的教学质量意识，使学校教学质量的观念深入人心。专业是高等学校人才培养的基本单位，关系到人才培养目标与规格，关系到教育教学资源配置和协调，关系到教育质量和效益，也关系到高等教育与社会发展的协调与适应。目前学校本科专业已达到 85 个，所属的学科门类基本都能与学校研究生学科门类相符合，这就要求各学院、系部及教师，要从整体人才培养的角度出发，既注重学科人才的深度培养，也要关注本科专业的基础培养工作。全校师生一定要高度重视教学工作，学校要加大教学投入，强化教学管理，深化教学改革，坚持规范创新，采取各种措施确保教学工作的中心地位，把提高教学质量落到实处。相信通过全体教职员工的共同努力，学校定能成为教学高质量的大学，成为学生满意的大学，成为人们所向往的大学。